

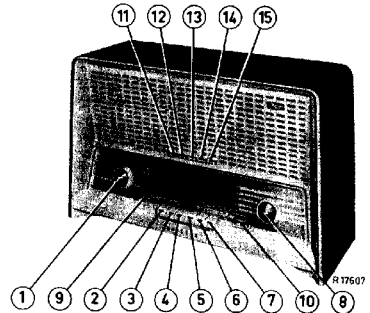
STRICTEMENT CONFIDENTIEL
Destiné seulement aux commerçants
chargés du Service Philips
Tous droits d'auteurs réservés

Publié par le
DEPARTEMENT SERVICE CENTRAL
N.V. Philips' Gloeilampenfabrieken
Eindhoven

PHILIPS

DOCUMENTATION DE SERVICE

B5 X 82A



Bedieningsorganen. - Organes de commande.	M.F.
1. Volumeregelaar. 2. Netschakelaar. 3. P.U. 4. L.G. - G.O. 1150 - 2000 m (260 - 150 kc/s) 5. M.G. - P.O. 185 - 580 m (1620 - 517 kc/s) 6. K.G. - O.C. 24,3 - 51,7 m (12,3 - 5,8 Mc/s) 7. F.M. 3,43 - 3 m (87,5 - 100 Mc/s) 8. Afstemming - accord. 9. Lage tonenregelaar - régulateur des graves. 10. Hoge tonenregelaar - régulateur de sons aigus. 11. Radio distr. 12. Tape rec. 13. Modeste. 14. Fidelité. 15. Parola.	A.M. 452 kc/s, F.M. 10,7 Mc/s.
	Verbruik - Consommation.
	65 W (A.M.). 70 W (F.M.).
	Netspanningen - Tensions de réseau.
	110 - 127 - 145 - 165 - 220 - 245 V
	Luidsprekers - Hautparleurs.
	AD 3690 AM (Z = 800 Ω). AD 2460 A (Z = 800 Ω).
Buizen - Tubes.	Schaalverlichting - Lampe de cadran.
B30 - ECC85. B2 - ECH81. B3 - EF 89. B4 - EF 85. B5 - EABC80. B6 - EL 84. B7 - EZ 80. B8 - EM 84. B9 - EL 86.	2x 0024 N - 778.
	Afmetingen - Dimensions.
	Breedte - Largeur - 540 mm. Hoogte - Hauteur - 338 mm. Diepte - Profondeur - 211 mm.

Imprimé en Hollande

93 995 48.1.

Kast. Knop spanningsomschakelaar. Steker voor extra luidspreker. Veer in knop. Sierfront crème Knop vol. reg. en ast. Knop toonreg.	Meuble Bouton (caroussel) Fiche (haut-parleur supplémentaire) Ressort en bouton Cadre décoratif crème Bouton (contrôle de volume + accord) Bouton (contrôle de tonalité)	A3 006 07 A3 228 85 A3 410 65 A3 522 08 A3 666 52 A3 772 74 P4 077 65/417
Druktoets golfschak. Druktoets toonreg. Variabele condensator A.M. Variabele condensator F.M. Schaal Ne-Be Schaal zuid.	Touche poussoire (commutateur des gammes) Touche poussoire (contrôle de tonalité) Condensateur variable A.M. Condensateur variable F.M. Cadran Ne-Be Cadran sud.	P5 420 18/139 P5 420 23/193 49 001 98 49 002 23 A3 925 46 A3 925 89

	Golf- bereik (Gamme- d'ondes)	Trim- punt Point de réglage	Aanwijzing Consigne	Signaal Signal	Afregelen Régler	Uitgangspanning Tension de sortie
M.F.	M.G.	1		452 kc/s via 33000 pF g1B2	S33, S32, S28, S29, S32	Max.
	P.O.	3	Kortsluiten Courtcircuiter S7	452 kc/s	S11, S12	Min.
H.F.	M.G.	3		610 kc/s	S25	Max.
	P.O.	2		1500 kc/s	C33	
		3		169,5 kc/s	C19	
	L.G. G.O.	3	Kortsluiting opheffen décourtcircuiter S7	169,5 kc/s	S7	
	M.G.	3	Kortsluiten Courtcircuiter S7	610 kc/s ontvanger hierop afstemmen. Syntoniser le récepteur	Kortsluiting) opheffen } S7 Décourtcir cuiter } S6	
	P.O.	2		1500 kc/s ontvanger hierop afstemmen. syntoniser le récepteur	C10	
	K.G.	3		6,38 Mc/s	S23, S5	
	O.C.	2		11,73 Mc/s	C32	

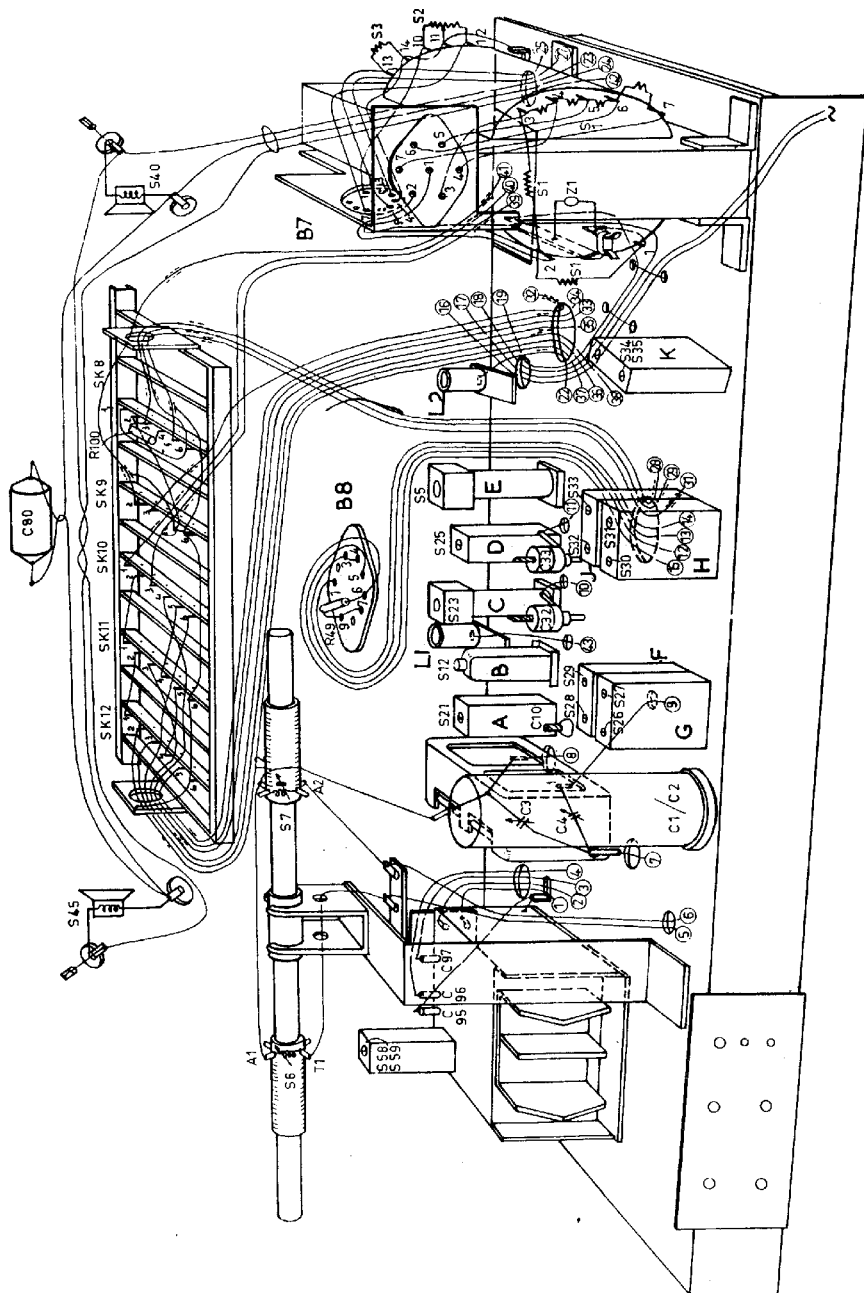
	Golfbereik. Gamme d'onde	Stand wijzer Position de l'aiguille	Signaal Signal	Afregelen Régler	Aanwijzing. Indication
M.F.	F.M.	87,5 Mc/s	10,7 Mc/s via 1500 pF g1B4	S34	Max. D.V. (v.à.d.).
				S36-36**	o.V. D.V. (v.à.d.). (passage à zéro.)
			10,7 Mc/s via 1500 pF g1B3	S30, S31**	Max. D.V. (v.à.d.).
			10,7 Mc/s via 1500 pF g1B2	S26, S27	Max. D.V. (v.à.d.).
			10,7 Mc/s aan antennebus aux douilles d'antenne	S58, S21	Max. D.V. (v.à.d.).
H.F.	F.M.	87,5 Mc/s	87,5 Mc/s	S55 S56-57	Max. D.V. (v.à.d.).
		100 Mc/s	100 Mc/s	C86 C89	Max. D.V. (v.à.d.).

* Sluit parallel aan C59 twee in seriegeschakelde weerstanden van 270 kΩ 1%.
Sluit de D.V. aan tussen het knooppunt van deze weerstanden en het knooppunt C51, R22.

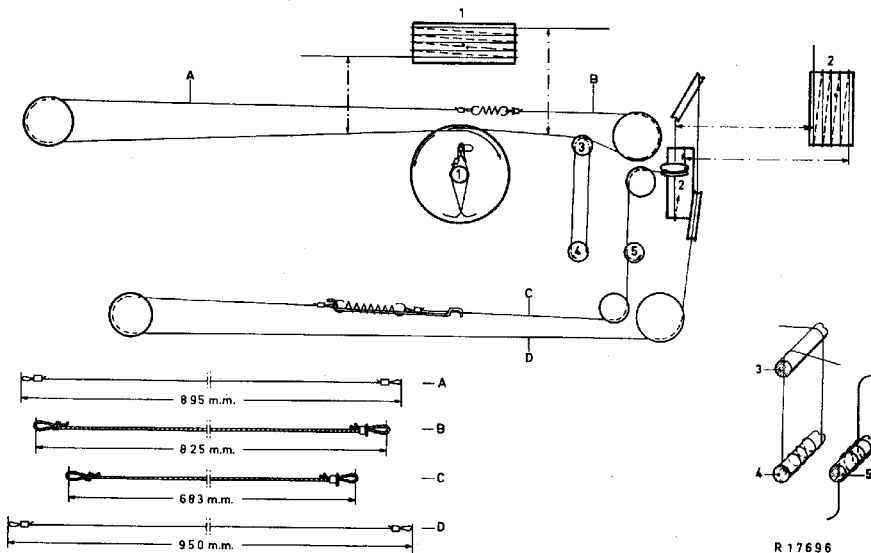
Connecter en parallèle à C56 deux résistances connectées en série de 270 kΩ 1%. Connecter le voltmètre entre le noeud de ces résistances et le noeud C51, R22.

** Verwijder de weerstanden van 270 kΩ en sluit de D.V. weer aan over R23.

Enlever les résistances de 270 kΩ et connecter le voltmètre à diode à nouveau sur R23.



R 17707

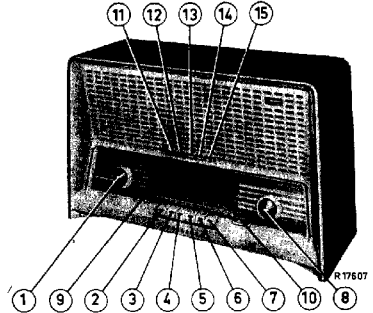


S1		S34		
S2	A3 142 84	S35		926/10,7RD
S3		S36		
S4		S36a		
S5	921/24-52M	S41		WE 110 61
S6		S42		
S7	922/03	S60		A3 803 61
S11		R1	1200 Ω	E 001 AK/A1K2
S12	A3 119 70	R6	68000 Ω	2x 900/130 K parallel
S21	A3 127 83	R10	3300 Ω	E 001 AG/A3K3
S22		R14	2200 Ω	E 001 AD/A2K2
S23	923/24-52M	R16	2200 Ω	E 001 AD/A2K2
S24		R21	2200 Ω	E 001 AD/A2K2
S25	A3 125 99	R24	800KΩ	
S26		R25	100KΩ	B1 639 53
S27	926/10,7	R25a	100KΩ	
S28		R34	1,6MΩ	B1 639 48
S29	925/452	R35	400KΩ	
S30		R37	450KΩ	B1 639 49
S31	926/10,7	R38	50KΩ	
S32		R42	470 Ω	E 001 AG/A470E
S33	925/452	R43	200 Ω	E 001 AK/A220E
		R56	2200 Ω	E 001 AG/A2K2
		C1	50 μ	
		C2	50 μ	9 12/P50+50
		C56	10 μ	9 09/E10
		C69	8 μ	9 11/L8
		C70	100 μ	9 09/B100

PHILIPS

SERVICE NOTES

B5X82A-32



<p><u>Loudspeaker - Haut-parleur - Lautsprecher - Luidspreker</u></p> <p>AD 3690 AM + AD 2460 A</p> <p><u>I.F. - M.F. - Z.F. - M.F.</u></p> <p>A.M. : 452 kc/s F.K. : 10.7 Mc/s</p> <p><u>Mains voltages - Tensions de réseau</u></p> <p><u>Netzspannungen - Netzspanningen</u></p> <p>90 - 110 - 127 - 145 - 165 - 220 V</p> <p><u>Dimensions - Dimensions - Abmessungen - Afmetingen</u></p> <p>540 x 338 x 211 mm</p> <p><u>Dial lamps - Lampes d'éclairage - Skalenlampen</u></p> <p><u>Schaallampjes</u></p> <p>2x 8024 N/778</p> <p><u>F.M. unit - Unité F.M. - F.M. Einheit - F.M. Tuner</u></p> <p>43 768 85</p>	<p><u>Controls - Organes de commande - Bedienungsorganen - Bedieningsorganen</u></p> <ol style="list-style-type: none"> Volume control - Contrôle de volume Lautstärkeregelung - Volumeregelaar Mains switch - Interrupteur de réseau Aus - Taste - Uit-schakelaar P.U. Switch - Commutateur de p.u. P.U. Schalter - P.U. schakelaar L.W. - P.O. - L.W. - L.G. : 740 - 2000 m (150-405 kc/s) M.W. - P.O. - M.W. - M.G. : 165 - 580 m (519-1620kc/s) S.W.2-O.2-K.W.2-K.G.2 : 24.5- 51.7 m (5.8-12.3Mc/s) S.W.3-O.3-K.W.3-K.G.3 : 78.9- 164 m (1.65-3.8Mc/s) F.M.-F.M.-U.K.W. - F.M. : 3.43- 3 m (87.5-100Mc/s) Tuning - Syntonisation - Abstimmung - Afstemming <p>9 } 10 } Tone control - Contrôle de tonalité - Klangregler - Toonregeling</p> <ol style="list-style-type: none"> Extension loudspeaker - Haut-parleur supplémentaire - Zusatzt-lautsprecher - Extra luidspreker Tape rec. Modeset Fidelity Parola
--	---

<p>Cabinet Front Knob, vol. contr.-tuning Knob, tone control Voltage adaptor Spring, in knobs Push-button (2-7) Push-button (11-15) Variable capacitor F.K. Variable capacitor A.M. Socket plate, aerial etc. Dial Norway Dial Ne-Be</p>	<p>Leuble Front Bouton, contr. de vol. accord Bouton, contr. de tonalité Bouton, carrousel de tension Ressort, dans boutons Touche poussoire (2-7) Touche poussoire (11-15) Condensateur var. F.K. Condensateur var. A.M. Bouille, antenne etc. Cadran, Norvège Cadran, Ne-Be</p>	<p>Gehäuse Frontplatte Knopf, Lautstärkeregelung Abst. Knopf, Klangregler Knopf, für Spannungswähler Feder, in Knopf Druckknopf (2-7) Druckknopf (11-15) Drehkondensator U.K.W. Drehkondensator A.M. Anschlussplatte, für Antennen Skala, Norwegen Skala, Ne-Be</p>	<p>Kast Sierfront Knop, vol. reg. afst. Knop, toonregelaar Knop, spanningssensch. Veer, in knop Druktoets (2.7) Druktoets (11-15) afstemcondensator F.M. afstemcondensator A.M. Aansluitplaat, antenne Schaal, Noorwegen Schaal, Ne-Be</p>	<p>A3 006 07 A3 686 52 A3 772 74 P4 077 65/417 A3 228 85 A3 522 08 P5 420 26/139 P5 420 23/139 49 002 23 49 001 98 979/2x19 A3 927 96 A3 928 58</p>
<p>To order parts which do not figure in this list consult the catalogue for service spare parts</p>	<p>Pour la commande des pièces qui ne figurent pas dans cette liste veuillez consulter le catalogue pour pièces de réchange standard</p>	<p>Falls Ersatzteile, welche nicht in der obenstehenden Liste angegeben sind, bestellt werden müssen, bitten wir Sie, unser Service Standard Buch zu Rate zu ziehen.</p>	<p>Voor het bestellen van onderdelen, welke niet in bovenstaande lijst vermeld zijn, raadplee men de catalogus voor Service Standaard Onderdelen.</p> <p style="text-align: right;"><u>LC/SR</u></p>	

	Push button	Trimming point	Signal	Trim	Indication
	Douche pousseoire	Point de réglage	Signal	Régler	Indication
	Taste	Trimmpunkt	Signal	Ableichen	Anzeige
	Druktoets	Trimmpunt	Signaal	Afregelen	Annwijzing
I.F.-M.F.-Z.F.-M.F. (AM)	5	1	452 kc/s via 33000 pF g1B2	S35, S32, S28 S29, S32	Max. output
		3	452 kc/s	S11, S12, S11	Min. output
R.F. circuits (AM)	4	3	169.5 kc/s	C19, S7	Max. output
Circuits H.F. (AM)	5	3	610 kc/s	S25, S6	Max. output
		2	1500 kc/s	C33, C10	
H.F. Kreise (AM)	6	3	6.38 Mc/s	S23, S5	Max. output
		2	11.73 Mc/s	C32	
H.F. Kringen (AM)	3+5	4	1.791 Mc/s	S62	Max. output
		4	3.58 Mc/s	C82a	
I.F.-M.F.-Z.F.-M.F. (FM)	7	87.5 Mc/s	10.7 Mc/s via 1500 pF g1B4	S34 S36, S36a MM	Max. (D.V.) O.V. (D.V.)
			10.7 Mc/s via 1500 pF g1B3	S30, S31 MM	Max. (D.V.)
			10.7 Mc/s via 1500 pF g1B2	S26, S27	Max. (D.V.)
			10.7 Mc/s \rightarrow	S53, S21	Max. (D.V.)
R.F. Circuits (FM) Circuits H.F. (FM) H.F. Kreise (FM) H.F. Kringen (FM)	7	87.5 Mc/s	87.5 Mc/s \rightarrow	S55, S56 S57	Max. (D.V.)
		100 Mc/s	100 Mc/s \rightarrow	C86, C89	Max. (D.V.)

- * Tune the receiver
- * Syntoniser l'appareil
- * Apparat abstimmen
- * Apparaat afstemmen

Connect two resistors of 0.22 M Ω (1%) in series across C56. Connect the diodevoltmeter (D.V.) between the junction of the two resistors, and the junction C52, R22.

Connecter en parallèle sur C56 deux résistances connectées en série de 0.22 M Ω (1%). Connecter le volt-mètre à diode (D.V.) entre le noeud de ces résistances et le noeud C52, R22.

Parallel an C56 zwei in Serie geschalteten Widerstände von 0.22 M Ω (1%) anschliessen. Das Diodevoltmeter zwischen dem Knotenpunkt dieser Widerstände und dem Knotenpunkt C52, R22 anschliessen.

Sluit parallel aan C56 twee in serie geschakelde weerstanden van 0.22 M Ω (1%). Sluit de (D.V.) aan tussen het knooppunt van deze weerstanden en het knooppunt C52, R22.

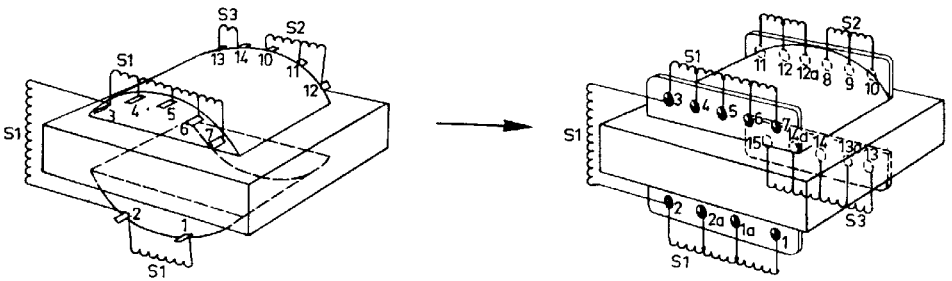
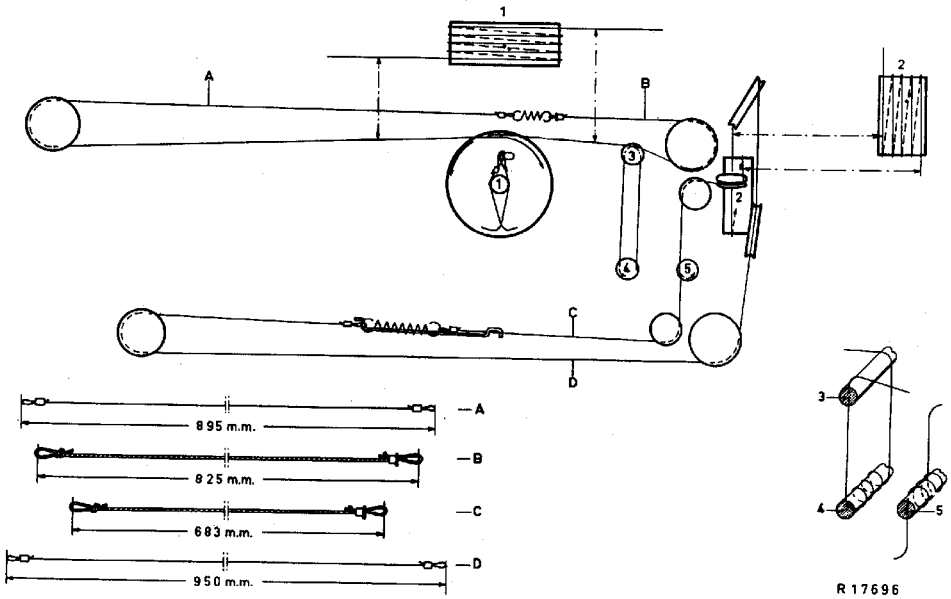
Remove the resistors of 0.22 M Ω and connect the diodevoltmeter (D.V.) again across R23.

Enlever les résistances de 0.22 M Ω et connecter le volt-mètre à diode (D.V.) à nouveau sur R23.

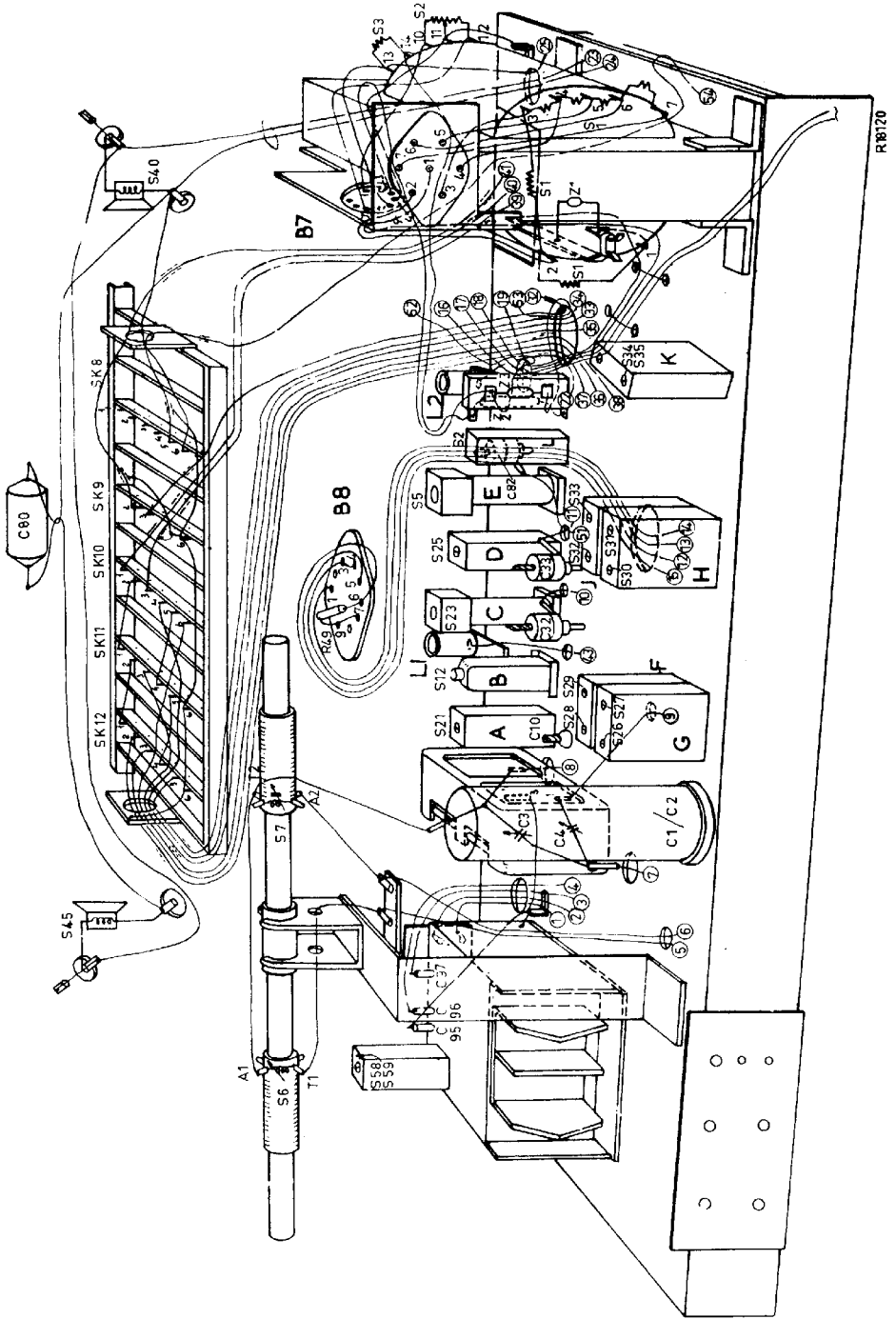
Die Widerstände von 0,22 M Ω entfernen und das Diodevoltmeter wieder über R23 anschliessen.

Verwijder de weerstanden van 0,22 M Ω en sluit de (D.V.) weer aan over R23.

S1)	S26)	S41)	R21	E 001 AB/A2K2
S1)	S27)	S42)	R24)	
S2)	S30)	S50	R25)	B1 639 53
S3)	S34)	S60	R25a)	
	926/10.7	S61)	R32)	
S4)	S20)	S62)	R35)	B1 639 48
S5)	S29)	S63		
	925/452	S64)		
S6)	C36)	S65)	R37)	B1 639 49
S7)	C37)		R38)	
S11)	S30)	C1)		
S12)	S31)	C2)	R42	E 001 AG/A470B
C14)	042)	C56	R43	E 001 AK/A220B
C15)	043)	C69	R56	E 001 AG/A2K2
S21)	S32)	C70		
C31)	S33)	R1		
S22)	044)	R10		
S23)	045)	R14		
		R16		
S24)	S34)			
S25)	S35)			
	S36)			
	S36a)			
	C51)			
	C72)			



919 / 290 x 110



R16120